



Těsnění prostupů plastového potrubí skrze požárně dělicí konstrukce

CP 611A Zpěňující protipožární tmel

Certifikát AO 204 č. 080-001222 ze dne 30. 6. 2003
 Certifikát TSÚS č. A8.1/01/1390/1/C/C04 zo dňa 20. 12. 2001
 DIN 4102 T.2, BS 476

Oblasti použití

- Prostupy plastového potrubí (všechny běžně používané plastové trubky) do průměru 50 mm.
- Prostupy kovového potrubí a izolovaného potrubí.
- Vhodné podkladové materiály jako beton, kov, zdivo, sádkarton atd.
- Trvalé utěsnění prostupů kabelových tras, zejména pro malé prostupy ve stěnách a stropích (až do 300 cm²), jednotlivých kabelů i kabelových svazků.

Nepoužívat na

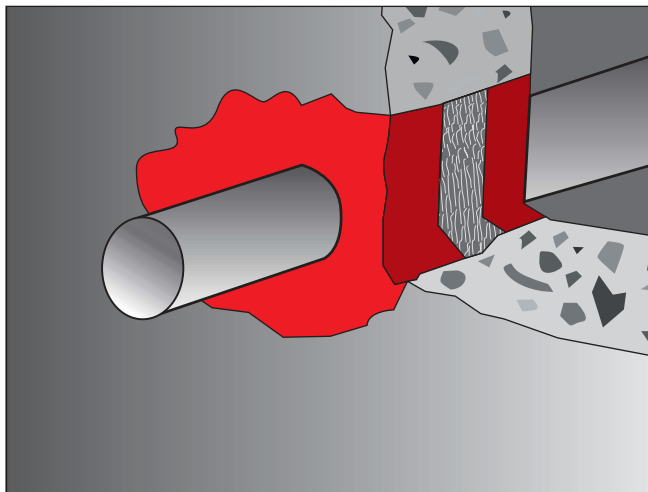
- Prostupy plastového potrubí o průměru větším než 50 mm.
- Stavební materiály, které uvolňují olej nebo změkčovadla (impregnované dřevo, těsnicí materiály na bázi oleje, surová nebo speciálně vulkanizovaná guma).
- Povrchy ponořené ve vodě.

Technické údaje

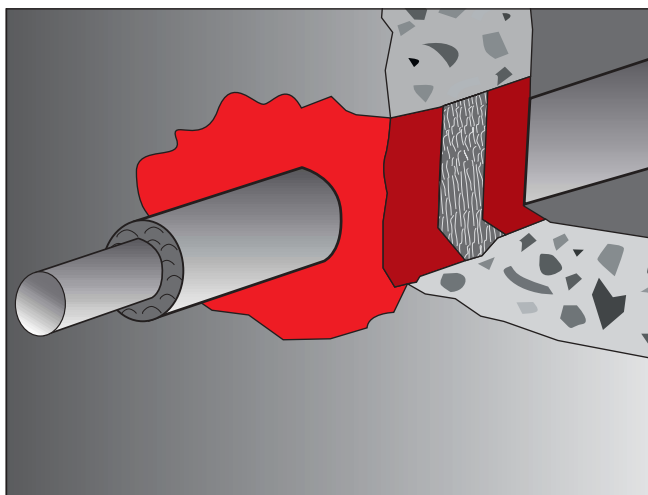
CP 611A zpěňující protipožární tmel

(při optimálních podmínkách 23°C a 50% vlhkosti)

Stupeň hořlavosti ČSN/STN 730862	B
Chemický základ	zpěňující akrylát – disperze
Barva	šedá
Objemová hmotnost	cca 1,3 g/cm ³
Doba vytvoření povlaku	cca 10 min.
Teplota při zpracování	+5°C až +40°C
Doba tvrzení	2 mm/3 dny
Doba skladovatelnosti	chránit před mrazem
(při 20°C a uložení na suchém místě)	12 měsíců
Teplotní odolnost	-40 až +140°C



Prostup plastového potrubí do 50 mm stěnou EI 90 min



Prostup izolovaného potrubí stěnou EI 90 min

Hlavní výhody při použití

- Dobrá zpracovatelnost díky husté konzistenci.
- Široké možnosti použití (kabely, plastové a kovové potrubí).
- Odolný vůči povětrnostním vlivům (venkovní použití).
- Kouřotěsnost a odolnost vůči vlhkosti.
- Neobsahuje rozpouštědla a halogeny, bez zápachu a nejedovatý.
- Testováno podle BS 476, Part 20, 1987, ÖNORM 3800, DIN 4102 T.1, DIN 4102 T.2, BS 5889 z 1989.

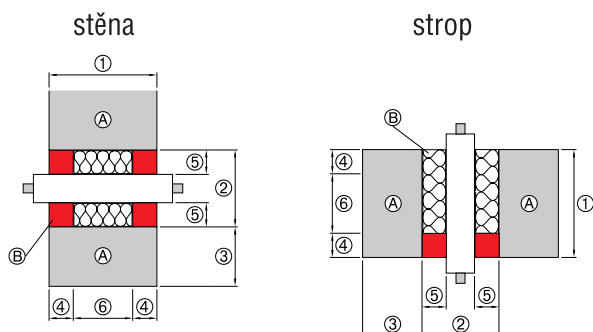
Výrobní program CP 611A

Popis	Označení	Číslo výrobku
Ruční vytlačovací přístroj	CP 201-P1	225555/2
Zpěňující protipožární tmel šedý 310 ml	CP 611A	220351/2





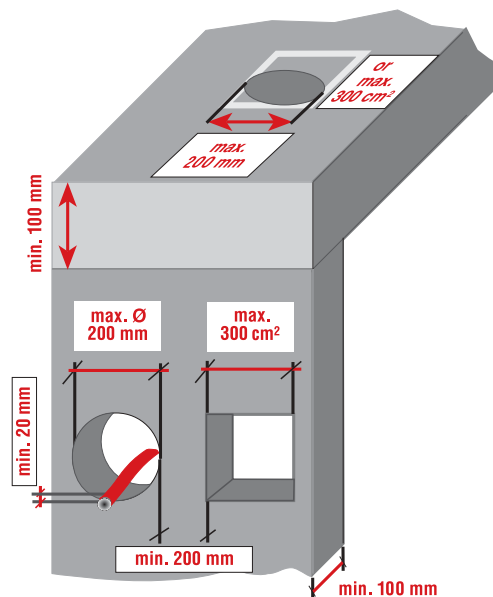
CP 611A Zpěňující protipožární tmel



Detail prostupu kabelů a plastového potrubí stěnou/stropem EI 90 min

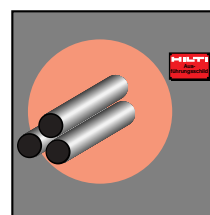
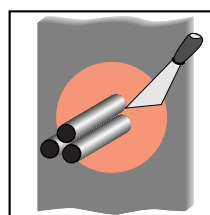
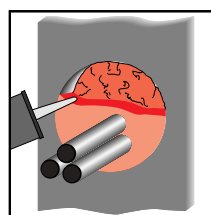
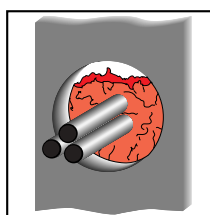
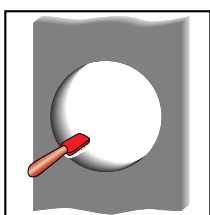
Doporučení pro montáž ucpávky v souladu se ZP 4/92 a ZP 7/95

	Požární odolnost EI 90 min	Stěna (mm)	Strop (mm)
1	Min. tloušťka stavební konstrukce	100	100
2	Max. velikost ucpávky: Průměr (mm) Plocha (cm ²)	200 300	200 300
3	Min. vzdálenost sousedních prostupů	200	200
4	Hloubka vyplnění (CP 611A) EI 90 min	30	30
5	Min. vzdálenost plast. trubek od okraje prostupu	20	20
6	Minerální plst' 80 – 100 kg/m ³ Stupeň hořlavosti A nebo B Bod tavení přes 1000°C	celý vnitřní prostor	celý vnitřní prostor
7	Max. zaplnění prostupu	60 %	60 %



Bezpečnostní opatření

- Uchovávejte mimo dosah dětí.
- Uchovávejte odděleně od potravin.
- Při styku s očima nebo pokožkou důkladně opláchněte vodou.
- Jestliže přetrvává dráždění a jiné symptomy, vyhledejte lékařskou pomoc.
- Dodržujte bezpečnostní pokyny Hilti.



Postup montáže

- Vyčistěte prostop. Potrubní rozvody se musí položit, řádně upevnit v souladu s normami. Zvlhčete stěny prostupu.
- Vložte výplňový materiál (minerální plst' 80 kg/m³). Ponechte na každém konci prostupu dostatečnou hloubku pro nanesení tmelu.
- Vyplňte s CP 611A volný prostor na okraji prostupu do hloubky 30 mm. U stěny z obou stran a u prostupu stropem pouze zespoda. Doporučuje se používat ruční dávkovač (např. Hilti CS 201-P1).
- Vyhladte CP 611A pomocí špachtle a vody, aby se vytvořil hladký povrch. Dokončená ucpávka se musí ponechat 48 hodin v klidu (doba vytvrzení).
- Zkontrolujte, zda provedení ucpávky odpovídá schválenému doporučení pro montáž. Prostop by měl být označen identifikačním štítkem. Štítek umístěte viditelně vedle ucpávky.

Spotřeba CP 611A pro prostupy plastových trubek

v ks kartuší 310 ml, při hloubce vyplnění 30 mm, jednostranně (pro oboustranné řešení vynásobte 2x tabulkovou spotřebu)

Velikost otvoru (mm)	Vnější průměr potrubí (mm)				
	20	25	32	40	55
52	0,18				
62	0,27	0,25	0,23		
72	0,36	0,35	0,33	0,29	
82	0,48	0,46	0,43	0,39	0,33
92		0,60	0,57	0,52	0,47
102			0,66	0,67	0,57
110				0,80	0,73